



Rijksdienst voor Ondernemend
Nederland



Met de Menukaart Hitte naar een hittebestendige leefomgeving

*Hoe jouw gemeente de Menukaart Hitte kan gebruiken voor het ontwikkelen van een
Integraal Actieplan Hitte*

In opdracht van het ministerie van Binnenlandse Zaken en in samenwerking met &flux,
Klimaatverbond Nederland en TAUW.

Inhoud

Waarom een Menukaart Hitte?	3
Aan de slag	6
Stap 1: De voorbereiding	6
Stap 2: De startbijeenkomst	6
Stap 3: De vervolgbijeenkomst	7
Stap 4: Opstellen Integraal Actieplan Hitte en start uitvoering projecten	8
In gesprek met: gemeente Arnhem	9
Stap 5: Creëer een cyclisch proces en houd het netwerk actief!	10
Wat heb je nodig om de Menukaart Hitte uit te voeren?	10
In gesprek met: gemeente Groningen	12
Ook aan de slag met de Menukaart Hitte?	13



Waarom een Menukaart Hitte?

Hittegolven en hiterisico's

Vanwege klimaatverandering neemt niet alleen de kans op hittegolven toe, ook de kans op heterere **hittegolven** neemt toe. De waarnemingen van hittegolven overtreffen de klimaatmodellen. Ook laten cijfers honderden extra doden in 2019 en 2020 zien én een groeiend verlies aan arbeidsproductiviteit door toenemende hitte. Wereldwijd vormen [hittegolven het dodelijkste klimaatrisico](#). En dat risico neemt alleen maar toe, schetsen de KNMI-klimaatsscenario's.

Hiterisico's nemen vaak toe bij een combinatie van hittestressfactoren. Zoals de zogeheten *versteende wijk*, waar de temperatuur 4 tot 7 graden Celsius warmer kan zijn dan in bijvoorbeeld een groene – en dus koelere – buitenwijk. Of denk aan de oplopende warmte in een doorzonwoning. Ook de combinatie van een lagere dorstprikkel en eenzaamheid (geen sociale controle), die vooral oudere, alleenstaande bewoners kwetsbaar maakt, is hier een voorbeeld van.

De vele kanten van hitteadaptatie

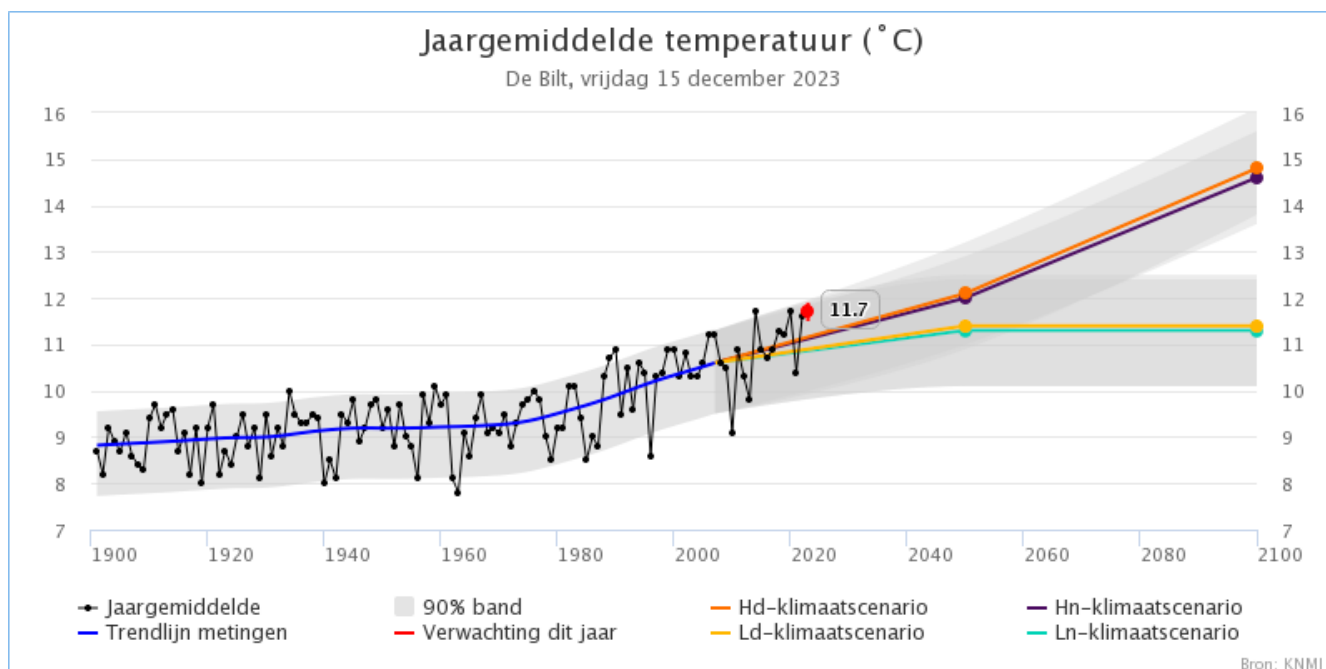
We moeten aan de slag, dat is duidelijk. Aan de slag met het aanpassen van gebouwen en gebieden. goede zorg voor mensen die gevoelig zijn voor hitte. Hierbij zijn gemeenten als lokale

overheid aan zet. Gemakkelijk is dat niet. Er zijn momenteel veel initiatieven rond hitteadaptatie. Tegelijkertijd ontbreekt het overzicht van welke hulpmiddelen er zijn en welk effect ze hebben. Gemeenten werken daarom vaak wel aan hitte – soms vanuit het gezondheidskant, soms vanuit de gebiedskant en soms vanuit het verkoelen van gebouwen – maar zelden integraal. In veel gemeenten is er bovendien geen 'hitte-eigenaar' die vanuit een afdeling standaard en integraal werkt aan hitte.

Bij gemeenten is daardoor de behoefte ontstaan aan een totaalplaatje: alle risico's, doelstellingen en maatregelen voor hitte in één overzicht. Zo kan een gemeente zien: waar staan wij? Wat doen we al goed en wat nog niet? En tussen welke afdelingen is daarvoor een goede samenwerking nodig? Denk bijvoorbeeld aan de afdelingen gezondheidszorg, wonen, beheer, energietransitie en klimaatadaptatie.

Daarom is in 2022 de [Menukaart Hitte](#) ontwikkeld, die zich richt op de drie belangrijkste onderdelen: Gezondheid, Gebouw en Gebied.

Figuur 1: Voorspelde temperatuurstijging KNMI.



Bron: <https://www.knmi.nl/klimaatdashboard>

Waar de Menukaart Hitte uw gemeente bij kan helpen
De Menukaart Hitte maakt complexe materie overzichtelijk. Gemeenten kunnen via de Menukaart in beeld brengen welke stappen zij kunnen zetten richting een concreet actieplan om meer hittebestendig te worden. Dit draagt bij aan een versnelling en borging van gemeentelijk hittebeleid.

De Menukaart laat zien:

1. Welke hiterisico's er zijn;
2. Welke doelen een gemeente kan stellen om deze risico's te beperken;
3. Welke maatregelen zij kunnen inzetten om die doelen te behalen;
4. Tips om doelen en maatregelen om te zetten in projecten.

De focus ligt daarbij op de hiterisico's waarvoor een gemeente verantwoordelijkheid draagt. Of waarin de gemeente een agenderende rol kan pakken, bij en met lokale partners. Om aan te sluiten bij de laatste ontwikkelingen, herzien we de Menukaart Hitte regelmatig.

De Menukaart Hitte is een prachtig middel dat ik zeker aanraad. Het geeft goed zicht op de breedheid van het hitteprobleem en het helpt om naast Gebied de thema's Gezondheid en Gebouw ook op de kaart te zetten.

Dat Nederlandse gemeenten de Menukaart Hitte enthousiast ontvingen, gaf aanleiding om in 2022-2023 een pilot te uit te voeren. Met 10 gemeenten onderzochten we hoe deze Menukaart het best ingezet kan worden: zowel om een brede hitteaanpak te ontwikkelen als om vast te stellen welk type projecten een gemeente hittebestendiger kunnen maken.

Op basis van deze pilot is er een methodiek en procesaanpak ontwikkeld, die aansluit bij de praktijk in een gemeente. Deze methodiek is nu voor alle gemeenten beschikbaar. Deze brochure geeft je een inzichtje in de aanpak en helpt je bepalen of deze voor uw gemeente interessant is.

De methodiek en procesaanpak is te vinden in de handreiking, die stap voor stap beschrijft hoe ieder onderdeel van de methode uitgevoerd kan worden. Deze handreiking is in de Menukaart Hitte verwerkt en bevat concrete templates en formats die gemeenten kunnen gebruiken.

Het inzetten van de Menukaart Hitte helpt uw gemeente de volgende resultaten te bereiken:

1. Je hebt een goed beeld van wat jouw gemeente al doet rondom hitte en waar nog blinde vlekken zijn;
2. Er is een heldere prioritering van hiterisico's waarmee jouw gemeente het komende jaar aan de slag wil;
3. Deze prioriteiten zijn verder gespecificeerd in een Integraal Actieplan Hitte (Gezondheid, Gebouw, Gebied) met concrete projecten waarmee je gemeente aan de slag kan gaan (gemiddeld 3 tot 7 projecten per gemeente). De gemeente is bereid om hiervoor ook middelen en capaciteit in te zetten;
4. Je gemeente heeft een vast hitteteam, met een verantwoordelijke en aanjager op elk van de 3 onderdelen (Gezondheid, Gebouw, Gebied);
5. Er is een breed en waardevol hittenetwerk ontstaan, met gemiddeld 15 tot 30 interne en externe deelnemers vanuit Gezondheid, Gebouw, Gebied. Je weet wie je uit dit netwerk kunt benaderen voor specifieke vragen én welke leden van dit netwerk aan welke projecten werken.

Figuur 2: hitte-effect 1 uit de Menukaart Hitte.



Bron: <https://infographics.rvo.nl/klimaatadaptatie/menukaart-hitte/>

Wie deden er mee aan de pilot

- Gemeente Arnhem
- Gemeente Doetinchem
- Gemeente Enschede
- Gemeente Groningen
- Gemeente Hoeksche Waard
- Gemeente Kerkrade
- Gemeente Middelburg
- Gemeente Rotterdam
- Gemeente Vijfheerenlanden
- Gemeente Zaltbommel

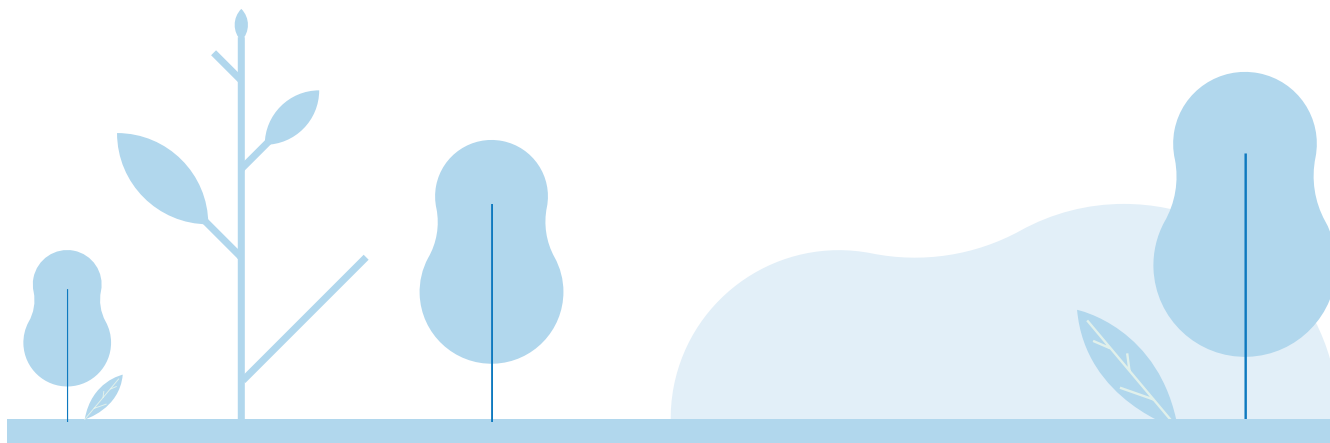


De Pilot Menukaart Hitte (2022-2023)

In december 2022 zijn [RVO](#), [Klimaatverbond Nederland](#), [TAUW](#) en [Eflux](#) de Pilot Menukaart Hitte gestart. Voor de pilot werden 10 enthousiaste gemeenten geselecteerd, die én een vaste contactpersoon vanuit de gemeente beschikbaar hadden voor regelmatig overleg én deelname konden garanderen van gemeentelijke medewerkers uit de domeinen: 1. Gezondheid/welzijn/ouderenzorg/dak- en thuislozenzorg; 2. Gebouwde omgeving/wooncorporaties; 3. Openbare ruimte/groenbeheer; 4. Energietransitie; 5. Communicatie. Ook moesten deze gemeenten de beschikbaarheid van een vast kernteam vanuit Gezondheid, Gebouw, Gebied kunnen garanderen. Tenslotte is er gekeken naar een representatieve verdeling qua grootte van de gemeenten en de verspreiding over het land.

De inzichten uit de pilot hebben bijgedragen aan de huidige methode voor de Menukaart Hitte. Een aantal van deze inzichten komt terug in de quotes van de deelnemers die in deze brochure zijn opgenomen. We willen de pilotgemeenten hartelijk danken voor hun inzet en bijdrage aan het tot stand komen van deze methodiek.

We hebben de pilot geëvalueerd met alle pilotgemeenten. Daarbij gaven 20 van de 22 respondenten aan dat de aanpak met de Menukaart Hitte hen meer inzicht heeft gegeven in de hitteproblematiek van hun gemeente. En 19 van hen zouden deze aanpak aanraden aan andere gemeenten.



Aan de slag

De methode Menukaart Hitte bestaat uit 4 onderdelen die je als gemeente doorloopt om tot een integrale hittestrategie met bijbehorend uitvoeringsprogramma te komen: 1. de voorbereiding, 2. een startbijeenkomst, 3. een vervolgbijeenkomst en 4. de afronding/het vervolg.

Stap 1: De voorbereiding

Tijdens de voorbereiding stelt de gemeente een kernteam samen dat het traject gaat trekken. Het team start met een beleidsanalyse die leidt tot een startnotitie.

Resultaten stap 1:

Kernteam: de gemeente heeft 3 ‘thematrekkers’ aangewezen en ruimte gegeven, vanuit Gezondheid, Gebouw en Gebied.

De thematrekkers komen uit de hele breedte van de gemeentelijke organisatie: van de afdeling klimaatadaptatie en beheer tot wonen, en van gezondheid tot energietransitie. Een trekker kan ook van buiten de gemeente komen, zoals van de GGD of woningbouwcorporatie.

Startnotitie: de startnotitie bevat de resultaten van een analyse van bestaand beleid en geeft een beeld van:

- Waar de gemeente nu al mee bezig is op het gebied van hitte, in plannen en projecten;
- Lopende programma’s waarin het thema hitte meegenomen zou kunnen worden, zoals de energietransitie of programma’s voor eenzame ouderen.

Voor de startnotitie is een format beschikbaar.

Stap 2: De startbijeenkomst

De startbijeenkomst is een cruciale, actiegerichte en enthousiasmerende bijeenkomst met een twintigtal collega’s vanuit de verschillende werkvelden van de gemeente en externe partners (zoals zorginstellingen of het waterschap). Met de startbijeenkomst werk je aan bewustwording en krijg je iedereen met de neus de juiste kant op.

Figuur 3: Gezondheid, Gebouw en Gebied vertegenwoordigd tijdens de startbijeenkomst



Figuur 4: deelnemers spelen de Beat the Heat Battle



Hittenetwerk

Neem voor de bijeenkomst je contactenlijst goed door: wie ga je benaderen? Welke mensen moeten aan tafel komen en is de verhouding tussen deze deelnemende partijen in orde?

De startbijeenkomst kan ook de aanleiding zijn om nieuwe contacten te leggen met organisaties die te maken hebben met hiterisico’s.

Interactie, diversiteit in opdrachten, belicht diverse domeinen. Stimuleert het gesprek. Actief, erg leuk!

Integraal werken is noodzakelijk. Deze game gaf inzicht in elkaars werkzaamheden of domein, sector, afdeling. We doen ook al veel, maar misschien nog niet samen.

Om de startbijeenkomst goed voor te bereiden, is een standaard draaiboek beschikbaar. Het programma van de startbijeenkomst bestaat uit 5 onderdelen:

1. **Introductie** met behulp van kennismakingsvragen. Bijvoorbeeld: vind je dat jouw werk bij Gezondheid, Gebouw of Gebied hoort? En op welk van deze 3 thema’s moet jouw gemeente vooral aan de slag gaan als het gaat om hitte? Op deze manier leert iedereen uit de verschillende werkvelden elkaar een beetje kennen.
2. **Beat the Heat Battle:** deze ‘serious game’ helpt de deelnemers op een interactieve manier de rollen en verantwoordelijkheden rondom hittestress beter te begrijpen en daarover met elkaar in gesprek te gaan. De game wordt geleverd door het bedrijf [Raccoon](#).
3. **Wat er al gebeurt:** doordat deelnemers vertellen wat hun activiteiten zijn op het thema hitte, ontstaat er een beeld van wat de gemeente binnen dit thema al doet. Door de hiervoor speciaal ontwikkelde poster te gebruiken, wordt ook inzichtelijk wat de gemeente nog niet doet (de blinde vlekken). In het onderstaande figuur werkt de gemeente bijvoorbeeld al wel aan levensbedreigende gezondheidsproblemen,

Figuur 5: lopende activiteiten en nieuwe prioriteiten op hitte

Gezondheid	Gebouw	Gebied
<ul style="list-style-type: none"> Door hitte treden kwetsbare oudere personen op. Er is een toename in de duur en aantal van extreme hittegolven (KNMI Code Rood voor hitte). Door hitte treden aanvullende gezondheidsrisico's op, zoals een toename van huisklachten door UV-straling, meer doelen door verandering in een toename in alcoholgebruik en daarmee samenhangend herrijp gewond. Door hitte ervaren mensen slaapproblemen tijdens warme nachten. Door hitte is er sprake van een daling in de arbeidsproductiviteit. 	<ul style="list-style-type: none"> Scholen, instellingen voor langdurige zorg (lvs), verpleeghuizen en kinderopvang warmer te voor op, waardoor (overstap)bezoekers en gebruikers mogelijk gemaar lopen. Het wooncomfort in gebouwen neemt af door hitte. De koelingslast neemt toe. De koelingslast neemt toe. Detailhandel en horeca onderdelen van afdrukkende standlocatie tijdens hete periodes. 	<ul style="list-style-type: none"> Bi hitte daakt de leefbaarheid in de stad. De drinkwaterkwaliteit is in geval door opwarming van water in bodem traak. De waterwaag neemt toe, terwijl de waterkwaliteit daakt. Er is sprake van sociale overlast en agressie bij hitte. Als evenementen gedurende een hete periode raken mensen oververhit. De waterkwaliteit van overwater neemt af tijdens hete periodes. Bruggen en bestroting raken schade door hitte.

maar nog niet aan aanvullende gezondheidsrisico's of aan slaapproblemen tijdens warme nachten.

- Prioritering:** de deelnemers gebruiken dezelfde poster om te prioriteren welke doelen de gemeente het komende jaar op zou moeten pakken.
- Concretisering:** tot slot bespreken de deelnemers hoe de gestelde prioriteiten kunnen worden aangescherpt. Wat wil de gemeente over één jaar bereikt hebben?

Figuur 6: In gesprek over welke acties ondernomen kunnen worden.



In het thema Gebied is de kwantiteit van drinkwater als blinde vlek zichtbaar geworden. Hierdoor zijn we gaan nadenken over een actievere rol voor de gemeente op het gebied van drinkwater.

Resultaten stap 2:

Hittennetwerk: de deelnemers van de startbijeenkomst vormen het eerste integrale hittennetwerk binnen de gemeente. Dit gaat om de personen en organisaties vanuit verschillende domeinen waarmee het kernteam een integrale hittestrategie en -uitvoeringsprogramma wil opstellen.

Bewustwording: de inspirerende bijeenkomst zorgt voor bewustzijn van de noodzaak tot samenwerking rond het thema hitte.

Prioritering van wat de gemeente het belangrijkste vindt. En inzicht in waar de 'blinde vlekken' zitten.

Eerste aanzet tot actie: de startbijeenkomst maakt een begin met het formuleren van concrete projecten.

Het thema hittestress is bij de deelnemers beter op het netvlies gekomen en daarmee is een goede eerste stap gezet. Zaak is om dit vast te houden en uit te bouwen.

Het prioriteren van de risico's zou zoveel mogelijk wetenschappelijk benaderd moeten worden: welke risico's hebben nou echt de grootste meetbare effecten? Start met het aanpakken van die risico's.

Stap 3: De vervolgbijeenkomst

De tweede bijeenkomst pakt de draad op bij het einde van de startbijeenkomst. De prioriteiten die in de eerste bijeenkomst zijn gesteld, worden nu verder uitgewerkt. Dit gebeurt opnieuw vanuit de thema's Gezondheid, Gebouw en Gebied, om te zorgen voor integraliteit en verbinding. Ook voor deze bijeenkomst is een draaiboek en een format beschikbaar dat de gemeente helpt met het stellen van de belangrijkste vragen voor het formuleren van een project.

Figuur 7: Aan het werk met het projectformulier



Resultaten stap 3:

Concrete projecten: uit de bijeenkomst volgen één of meer concrete projecten die de gemeente als eerste wil oppakken. Voor ieder project is duidelijk wat de acties zijn en wat daarvoor nodig is, inclusief budget.

Eigenaarschap: voor ieder geprioriteerd project is duidelijk wie het gaat uitvoeren en wie erbij nodig is.

Het was goed om in klein gezelschap het gesprek aan te gaan en de discussie te voeren over de diverse onderwerpen bij de verschillende thema's. Iedereen heeft een andere kijk op bepaalde zaken en zo konden we elkaar goed aanvullen.

Projectvoorbeelden uit de pilot

Tijdens de pilot van de Menukaart Hitte formuleerden de pilotgemeenten **ongeveer 35 verschillende projecten**. Hieronder vindt u een aantal voorbeelden:

Levensbedreigende gezondheidsproblemen

- **Lokaal hitteplan:** hiervoor stelt de gemeente vast in welke wijken mensen het meest kwetsbaar zijn voor hitte. Ook kijkt de gemeente wie deze mensen het best kan bereiken en op welke manier. Hiervoor stelt de gemeente een communicatieplan op.
- **Publiekscampagne over hitte:** deze campagne is een aanvulling op het lokale hitteplan en gaat van start voordat de heetste periode begint. Het doel van de gemeente is om de inwoners te wijzen op wat ze zelf kunnen doen om de gezondheidseffecten van hitte te herkennen en te minimaliseren.

Scholen en instellingen warmen te veel op

- **In kaart brengen van risicovolle gebouwen:** om aan de slag te kunnen met woningen en instellingen die te veel opwarmen, ontwikkelt een gemeente een kaart met een 'hitte-risicoscore' per gebouw, op basis van kwetsbaarheidsindicatoren.
- **Actieprogramma** voor het toepassen van 'no-regret' maatregelen bij woningen/instellingen met een hoog risico, inclusief het in kaart brengen van financieringsmogelijkheden.
- **Vergroenen van schoolpleinen.**

Bij hitte daalt de leefbaarheid in de stad

- **Koele leefomgeving:** verschillende maatregelen om de directe leefomgeving van kwetsbare mensen aangenaam te houden bij (extreme) hitte. Hiervoor onderzoekt de gemeente de mogelijkheden en gaat ze het gesprek aan met bewoners van risicolocaties over mogelijke oplossingen.
- **Juridisch kader:** onderzoek naar de juridische beperkingen met betrekking tot hitte- en/of duurzaamheidsmaatregelen, en waar je als gemeente invloed kan uitoefenen om die beperkingen op te heffen.
- **Vergroenen van winkelcentra.**

We werken aan een kennisplatform waarin gemeenten de resultaten van projecten kunnen uploaden. Zo kunnen zij bij elkaar 'in de keuken kijken' en inspiratie opdoen. Dit platform wordt in 2024 opengesteld.

Het werkblad hielp om structuur aan te brengen. Wel miste de check en reflectie een beetje: waren we nu echt het meest belangrijke project aan het uitwerken?

Stap 4: Opstellen Integraal Actieplan Hitte en start uitvoering projecten

Na de twee bijeenkomsten kunnen gemeenten verder met de uitvoering. Met de uitkomsten ervan en de startnotitie kunnen zij een **Integraal Actieplan Hitte** opstellen. Dit programma bevat de volgende elementen:

1. Beschrijving van de hiterisico's voor de gemeente, in samenhang met andere fysieke en maatschappelijke kwetsbaarheden en beleidsopgaven;
2. De hitteadaptatie-strategie om hiterisico's zoveel mogelijk te verminderen via een integrale aanpak;
3. Overzicht van de te nemen acties, partners en stappen die daarvoor nodig zijn;
4. Afgesproken termijn(en) voor de uitvoering van(deel)acties;
5. Financiële middelen en benodigde capaciteit en fte's voor het programma;
6. Definitief benoemen van een projectleider, teamleden en een ambtelijk en bestuurlijk opdrachtgever;
7. Hoe de gemeente gaat leren en evalueren tijdens en na een hitteperiode.

Om hitte structureel aan te pakken, heb je als gemeente mandaat, capaciteit en budget nodig. Met het Integraal Actieplan Hitte kan daartoe het gesprek worden gezocht met het management en/of wethouders.

Dit is een eerste aanzet. Het is handig om de nadere uitwerking te laten plaatsvinden via reguliere programma's. Dan is het ook meteen geborgd.

Resultaten stap 4:

Integraal Actieplan Hitte: elke pilotgemeente heeft een Integraal Actieplan Hitte waarin duidelijk benoemd staat wat de acties zijn, hoe de tijdlijn eruitziet en wie de verantwoordelijken zijn.

Projectteam: voor de geselecteerde projecten staat een uitvoeringsteam klaar om aan de slag te gaan.

Ondersteuning op bestuurlijk niveau: wethouders en de ambtelijk opdrachtgever zijn betrokken bij de uitvoering van het Integraal Actieplan Hitte. Dit stimuleert een snelle uitvoering.

Ervaringen met het opstellen van het Integraal Actieplan Hitte en de gesprekken met de wethouders worden nog opgedaan. Zodra hiervoor de formats en richtlijnen beschikbaar zijn, worden deze opgenomen in de [handreiking](#).

Figuur 8: Vanuit de drie domeinen werken aan het Integraal Actieplan Hitte





In gesprek met: gemeente Arnhem

Een mooie manier om het thema 'hitte' ook bij andere beleidsdomeinen op de kaart te zetten. Dat was voor de gemeente Arnhem reden om mee te doen aan de Pilot Menukaart Hitte. De gemeente is in het fysieke domein al sinds 2008 actief bezig met dit thema. Aan de pilot namen ook collega's van het sociale domein deel. Zij zijn zich bewuster geworden van de impact van hitte op hun domein.

Vanuit het fysieke domein deden Hans van Ammers en Erik Heijink mee aan de pilot. Hans nam deel vanuit zijn rol als strategisch beleidsadviseur klimaatadaptatie en energietransitie en Erik, masterstudent Klimaat aan de WUR (Wageningen University & Research), vanuit zijn rol als stagiair bij de gemeente.

Wat levert de pilot op?

Erik: "De pilot is onderverdeeld in 3 thema's: Gezondheid, Gebouw en Gebied. Hierdoor is hitte nu ook in beeld bij collega's die gaan over gezondheid en de gebouwde omgeving. Die terreinen kwamen in ons hittebeleid nog onvoldoende aan bod. Ik voorzie wel een probleem in het vervolg, want deze collega's werken in het sociale domein en daar is te weinig capaciteit om het onderwerp hitte verder op te pakken."

Hans: "Ik heb door deze pilot ontdekt met hoeveel onderwerpen mijn collega's in het sociale domein al bezig zijn: participatie, mantelzorg, doelgroepenvervoer, vesting voor onderwijs, enzovoort. Als hitte daar bijkomt, wordt dat een behoorlijke uitdaging. Maar de pilot gaf ze wel het gevoel dat ze er niet alleen voor staan."

Aan welke projecten gaan jullie de komende tijd werken als gemeente?

Erik: "Bij Gezondheid hebben we 'Code Rood' opgepakt. Deze code geldt als extreem weer – hitte in dit geval – grote impact heeft op de samenleving. We hebben hiervoor een protocol ontwikkeld en de eerste contacten gelegd met partners zoals de GGD en zorginstellingen. De bedoeling is dat we, als Code Rood zich voordoet, koele binnenruimtes aanwijzen die voor iedereen toegankelijk zijn. Dat kunnen bijvoorbeeld winkelcentra met airconditioning zijn."

Zou dit project ook tot stand zijn gekomen zonder de pilot?

Hans: "Ons project Code Rood zou zonder de pilot in ieder geval niet zo snel geagendeerd zijn."

Wat is de meest verrassende uitkomst van de pilot?

Erik: "Dat het Nederlands Watermuseum zich spontaan aanbood als koele binnenruimte. Dat deden ze naar aanleiding van een artikel over Code Rood."

Hans: "Mij viel het meest op hoeveel collega's uit het sociale domein betrokken zijn bij het thema 'langdurige hitte'. Ik wist niet dat dit thema aan zoveel beleidsvelden raakte."

Stap 5: Creëer een cyclisch proces en houd het netwerk actief!

Gemeenten kunnen niet alle hitteacties in één keer oppakken. Daarom is een cyclisch proces noodzakelijk – vergelijkbaar met dat van DPRA-stresstesten en risicodialogen – om bovenstaand proces te herhalen. We raden aan om ongeveer een jaar na de startbijeenkomst opnieuw een brede sessie met alle betrokkenen te organiseren. Geef dit de volgende onderdelen:

- Je kijkt samen met het brede netwerk terug op afgelopen jaar, viert de winsten en bespreekt hoe de uitvoering van de gekozen projecten is verlopen; Je brengt opnieuw, met behulp van de Menukaart, in beeld wat de blinde vlekken zijn;
- Je maakt opnieuw een prioritering van de hiterisico's die je de komende periode wilt aanpakken;
- Je formuleert een nieuwe reeks projecten, op basis van de prioritering.

Daarnaast is het belangrijk om het opgebouwde netwerk levendig en actief te houden. Dit kan door enkele keren per jaar bij elkaar te komen om de voortgang van de hitteacties te bespreken en te zorgen voor onderlinge afstemming.

Wat heb je nodig om de Menukaart Hitte uit te voeren?

Handreiking en materialen: de pilot van de Menukaart Hitte leverde een grote hoeveelheid inzichten, formats, draaiboeken en andere materialen op. Deze zijn gebundeld in de [handreiking](#), die beschikbaar is voor elke gemeente in Nederland. De handreiking helpt gemeenten stap voor stap bij het opstellen van een Integraal Actieplan Hitte. Deze handreiking is ook te gebruiken bij de inhuur van externe expertise om het actieplan op te stellen.

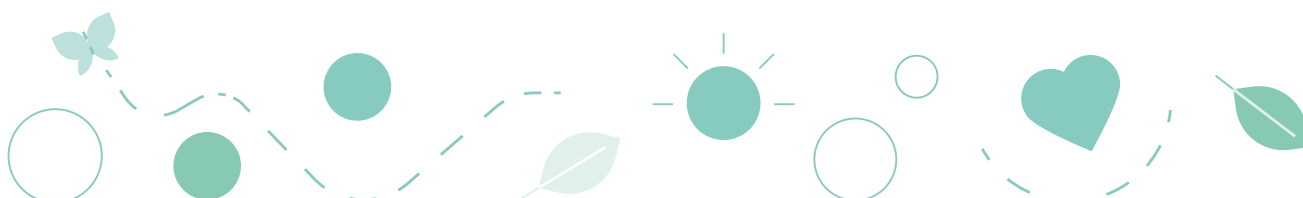
Gemeentelijke investering: je zult als gemeente menskracht moeten vrijmaken voor zowel de procesbegeleiding als voor de inzet van de gemeenteambtenaren uit de verschillende domeinen.

Bij de start- en vervolgbijeenkomst (een halve dag per bijeenkomst) zijn zo'n 20 tot 30 mensen aanwezig. Daarnaast zijn de 3 trekkers van Gezondheid, Gebouw en Gebied tijd kwijt aan de voorbereiding, organisatie, het bijwonen van de bijeenkomsten en het schrijven van verslagen, de startnotitie en het toewerken naar een Integraal Actieplan Hitte. Globaal is dat 29 uur per persoon uit het kernteam; zie onderstaande tabel. Daar is de uitvoering van het Integraal Actieplan Hitte nog niet in meegenomen.

Investing kernteam

Actie	Duur (uur)	Kernteam (personen)	Totaal kernteam (uur)
Schrijven startnotitie	6	1	6
Vorbereiding startbijeenkomst	4	3	12
Startbijeenkomst	4	3	12
Verwerken uitkomsten startbijeenkomst	2	3	6
Vorbereiding vervolgbijeenkomst	4	3	12
Volvolgbijeenkomst	4	3	12
Verwerken uitkomsten vervolgbijeenkomst	2	3	6
Betrekken directie/management	3	3	9
Opstellen Integraal Actieplan Hitte	4	3	12
Totaal	29		87

Tabel 1: geschatte tijdsinvestering per gemeente voor traject Menukaart Hitte



Investing procesbegeleiding

Actie	Aantal (overleggen)	Aantal uur	Totaal
Instructie startnotitie	1	4	4
Contact 'serious game'	1	4	4
Vorbereiding startbijeenkomst	3	2	6
Startbijeenkomst	1	6	6
Aanscherpen uitkomsten startbijeenkomst	1	2	2
Vorbereiding vervolgbijeenkomst	3	2	6
Verolgbijeenkomst	1	6	6
Aanscherpen uitkomsten vervolgbijeenkomst	1	2	2
Betrekken directie/management	2	4	8
Ondersteuning opstellen Integraal Actieplan Hitte	1	6	6
Totaal			50

Tabel 2: geschatte tijdsinvestering voor procesbegeleiding per gemeente, intern of extern ingehuurd

Doorlooptijd

De doorlooptijd is afhankelijk van de snelheid die je als gemeente zelf aan het proces kunt of wilt geven. Onze aanbeveling is om de tijd tussen de verschillende onderdelen niet te groot te maken, om niet het momentum te verliezen. Al met al moet je denken aan een doorlooptijd van 6 tot 9 maanden in het eerste jaar. Door dit proces jaarlijks te herhalen, zie je dat het proces steeds effectiever verloopt.

Opmerking:

De benodigde capaciteit van met name het kernteam is een belangrijke uitdaging bij het uitvoeren van de Menukaart Hitte.

We adviseren gemeenten om de 5 stappen zo goed mogelijk te doorlopen. Als dat niet haalbaar blijkt, geven we mee dat je bij iedere stap al concrete resultaten boekt die het de moeite waard maken om aan dit proces te beginnen.

Gebrek aan capaciteit kan een blokkade zijn voor de uitvoering van de projecten. Voor het garanderen van voldoende capaciteit, bevelen wij aan om bestuurders en management op de juiste momenten mee te nemen in de uitvoering van de Menukaart Hitte. Denk hierbij onder andere aan een uitnodiging voor de start- en/of vervolgbijeenkomst.





In gesprek met: gemeente Groningen

Groningen is één van de 10 gemeenten die meedoet aan de Pilot Menukaart Hitte. Het thema 'hitte' staat hier al bijna 4 jaar op de agenda, als onderdeel van het beleidsplan over klimaatadaptatie. De pilot helpt de gemeente met toetsen: zitten we op de goede weg?

Jacky van Geffen en Martijn Schuit zijn trekkers van de pilot. Jacky heeft als beleidsmedewerker het Groningse groen in de openbare ruimte in haar pakket en is in de pilottrekker van het thema Gezondheid. Martijn, die in Groningen beleidsontwikkelaar is van onder andere klimaatadaptatie, trekt het thema Gebied.

Waarom doet Groningen mee aan de pilot Menukaart Hitte?

Martijn: “De pilot werkt voor ons als een soort update. We zitten nu aan het eind van de beleidscyclus en zijn toe aan toetsing. Daarbij helpt de pilot: we zien of we met concrete projecten op de goede weg zitten. Daarnaast gebruiken we de pilot voor bewustwording, ook extern. Het geeft goede voeding aan dat wat we als gemeente belangrijk vinden. Verder hebben we dankzij de pilot zicht gekregen op blinde vlekken. Die vormen input voor nieuw beleid.”

Jacky: “Eén van die blinde vlekken is de aanwezigheid van koele binnenruimtes. De gemeenteraad vroeg ons om aanscherping van het beleid. Dankzij de sessies in de pilot kunnen we dit project concreter maken. We willen nader onderzoek doen naar mogelijkheden voor koele binnenruimtes en daarbij ook bekijken met welke externe partijen we zouden kunnen samenwerken. Dat vind ik één van de fijne aspecten van de pilot: samenwerken met externe partijen en andere domeinen in de gemeente. Die integrale aanpak geeft me energie.”

Wat hebben jullie nodig om de projecten te laten slagen?

Martijn: “We hebben sowieso collega’s nodig. Daarnaast is lokale coördinatie essentieel. Denk aan het aanstellen van een hittestregisseur of programmamanager – in ieder geval iemand met mandaat. We zitten nu in de ‘zaadjesplant-fase’. Met de inzichten die we in de pilot hebben opgedaan, bekijken we de verdere aanpak.”

Welke tips geef je gemeenten die ook met de Menukaart Hitte aan de slag willen?

Jacky: “Kijk vooral naar wat andere gemeenten al hebben. Ons [lokale hitteplan](#) staat online, bekijk het en neem contact met ons op als je erover wilt sparren. Verder adviseer ik om de Menukaart Hitte te gebruiken, dat is een handzame tool.”

Martijn: “De procestips in de Menukaart zijn handig voor de noodzakelijke investering in je interne proces. Verder is het actief betrekken van een brede groep – met ook externe partijen – belangrijk. En mijn laatste tip: werk vanuit risico’s. De vraag ‘welk risico is te groot?’ stemt tot nadenken. Dan ontstaat er beweging. Die is nodig, vooral omdat hitte een relatief nieuw onderwerp is.”



Ook aan de slag met de Menukaart Hitte?

De Menukaart Hitte en de bijbehorende handreiking bieden gemeenten in Nederland de uitgelezen kans om op een gestructureerde en zo eenvoudige mogelijke manier een Integraal Actieplan Hitte te ontwikkelen voor Gezondheid, Gebouw en Gebied. Of om het bestaande hittebeleid te toetsen en te herzien.

Startend met een kernteam van 3 personen ontwikkel je als gemeente ook een netwerk van zo'n 30 mensen, met gedeelde kennis en daadkracht rondom hitte. Deze kennis en daadkracht kunnen zij weer doorgeven aan de mensen met wie zij samenwerken. Zo ontstaat een enorme '**multiplier**', waarbij de inzet van een kleine groep mensen zorgt voor actie van velen.

De inspiratiefactor van de Menukaart is dus groot. Tegelijkertijd ontkennen we niet dat het een stuk moeilijker is om daadwerkelijk aan het werk te gaan. Het traject is lang en vraagt veel. Niet iedere gemeente heeft daarvoor de capaciteit. Gedeeltelijke uitbesteding kan daarvoor een oplossing zijn.

Ben je enthousiast om ook met de Menukaart Hitte aan de slag te gaan? Kijk dan voor meer informatie op de [Menukaart](#). Heb je vragen, neem dan contact op via: klimaatadaptatie@rvo.nl.





Rijksdienst voor Ondernemend
Nederland



Ministerie van Binnenlandse Zaken en
Koninkrijksrelaties



Colofon

Auteurs:

RVO – Frank Mathissen

&flux – Thea Timmermans

Klimaatverbond – Madeleen Helmer en Melanie Miltenburg

TAUW – Edwin van der Strate

Dit is een publicatie van:

Rijksdienst voor Ondernemend Nederland

Graadt van Roggenweg 200 | 3531 AH | Utrecht

Postbus 8242 | 3503 RE Utrecht

T +31 (0) 88 042 42 42

F +31 (0) 88 602 90 23

E klantcontact@rvo.nl

<https://www.rvo.nl/onderwerpen/klimaatadaptatie-gebouwde-omgeving>

Deze publicatie is tot stand gekomen in opdracht van het ministerie Binnenlandse Zaken en Koninkrijksrelaties.

© Rijksdienst voor Ondernemend Nederland | november 2023

Publicatienummer: RVO-242-2023/BR-DUZA

De Rijksdienst voor Ondernemend Nederland (RVO) stimuleert duurzaam, agrarisch, innovatief en internationaal ondernemen. Met subsidies, het vinden van zakenpartners, kennis en het voldoen aan wet- en regelgeving. RVO werkt in opdracht van ministeries en de Europese Unie. RVO is een onderdeel van het ministerie van Economische Zaken en Klimaat. Hoewel deze publicatie met de grootste zorg is samengesteld, kan RVO geen enkele aansprakelijkheid aanvaarden voor eventuele fouten. Quotes in deze brochure zijn afkomstig vanuit de 10 pilotgemeenten die met de Menukaart hebben gewerkt.